

# Uitwerking plan van aanpak begraafplaatsen

*Gemeente Apeldoorn*



**Eelerwoude**

kleurt het landelijk gebied

# Uitwerking plan van aanpak begraafplaatsen

*Gemeente Apeldoorn*

*Definitief*

*Versie 4*

## **Opdrachtgever**

Gemeente Apeldoorn  
Dhr. H. Kuijpers  
Postbus 9033  
7300 ES Apeldoorn

## **Opdrachtnemer**

Eelerwoude  
Postbus 53  
7470 AB Goor  
T (0547) 26 35 15  
F (0547) 26 33 15  
E [info@eelerwoude.nl](mailto:info@eelerwoude.nl)  
I [www.eelerwoude.nl](http://www.eelerwoude.nl)

## **Projectgegevens:**

Projectnummer: P6621  
Datum: 9-6-2014  
Projectleider: J. Paalhaar  
Opgesteld: Arja Nobel (nobel results b.v.)  
Gecontroleerd: J. Paalhaar

© Eelerwoude 2014, niets uit deze uitgave mag  
worden verveelvoudigd en/of openbaar gemaakt  
worden zonder schriftelijke toestemming van  
Eelerwoude bv.

De opmaak van dit rapport gaat uit van dubbelzijdig  
afdrukken

# INHOUD

<b>1</b>	<b>INLEIDING</b> .....	<b>5</b>
1.1	Aanleiding .....	5
1.2	Doel notitie .....	7
1.3	Leeswijzer .....	7
<b>2</b>	<b>ANALYSE</b> .....	<b>8</b>
2.1	Begraven en cremeren in Apeldoorn.....	8
2.2	Visie begraafplaatsen Apeldoorn .....	9
2.3	Ontwikkeling begraven en cremeren in Apeldoorn .....	10
2.4	Ontwikkeling exploitatie begraafplaatsen in afgelopen jaren.....	13
2.5	Knelpunten in de exploitatie.....	15
<b>3</b>	<b>VOORUITBLIK</b> .....	<b>17</b>
3.1	Ontwikkeling begraven en cremeren in Nederland .....	17
3.2	Prognose begraven en cremeren in Apeldoorn .....	19
3.3	Visie begraven en cremeren in Apeldoorn .....	21
<b>4</b>	<b>KOSTENDEKKENDE LIJKBEZORGING</b> .....	<b>23</b>
4.1	Kostendekkende lijkbezorging hoe te realiseren .....	23
4.2	Scenario's .....	25
<b>5</b>	<b>CONCLUSIES EN AANBEVELINGEN</b> .....	<b>30</b>
5.1	Conclusies .....	30
5.2	Aanbevelingen .....	31



# 1

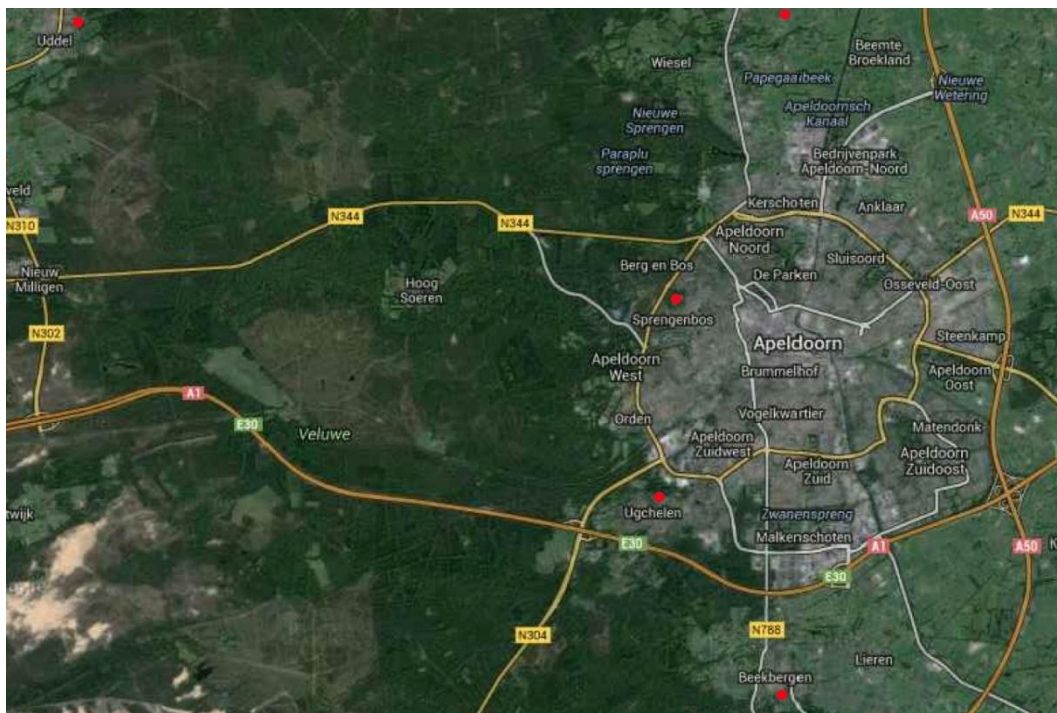
## INLEIDING

### 1.1 Aanleiding

Gemeente Apeldoorn heeft 5 begraafplaatsen in eigendom, beheer en onderhoud. Het betreft de begraafplaatsen:

- Beekbergen
- Heidehof
- Soerenseweg
- Uddel
- Wenum-Wiesel.

Deze begraafplaatsen verschillen van elkaar qua ligging, omvang, leeftijd en uitstraling. De Apeldoornse begraafplaatsen zijn verstilde oases van groen en rust, waar overledenen hun laatste rustplaats vinden. Het zijn plekken voor afscheid, rouw en overpeinzing voor nabestaanden. Voor andere bezoekers zijn het plaatsen van bezinning.



Figuur 1: Ligging gemeentelijke begraafplaatsen.

Het uitgangspunt bij het beheer van de gemeentelijke begraafplaatsen is - naast het bieden van een waardige plek om te begraven en te gedenken -kostendekkende

exploitatie. In 2012 is geconstateerd dat de exploitatie van de begraafplaatsen uit balans is: de lasten zijn hoger dan de baten.

De exploitatie van de Apeldoornse begraafplaatsen loopt via de reserve begraafplaatsen, alle inkomsten en uitgaven voor de begraafplaatsen gaan via de reserve. Hierdoor kunnen jaarlijkse schommelingen worden opgevangen. In 2012 bleek dat de reserve begraafplaatsen negatief werd. Er is toen door de gemeente een plan van aanpak opgesteld, waarin een reeks van verbetervoorstellen is opgenomen. Voorbeelden hiervan zijn: meer gevarieerde mogelijkheden voor begraven en asbestemming, verbetering exploitatie Paviljoen Heidehof, nader onderzoek naar de exploitatie van begraafplaats Soerenseweg, herziening tariefstructuur, vermindering inzet van personeel, uitbreiding exploitatie met een natuurbegraafplaats en verbetering communicatie naar de burgers en uitvaartondernemers om de mogelijkheden en kwaliteiten van de begraafplaats beter bekend te maken. Op dit moment wordt gewerkt aan de uitvoering van dit plan van aanpak.

In 2013 heeft de gemeenteraad besloten binnen de MPB 2014-2017 eenmalig € 350.000 in de reserve te storten om de exploitatie weer in balans te brengen. Voorwaarde daarbij was dat aanvullende maatregelen getroffen zouden worden, zodat de exploitatie van de begraafplaatsen de komende jaren in balans blijft.



Figuur 2: Grafmonument begraafplaats Soerenseweg.

Deze notitie is gemaakt in nauwe samenwerking met medewerkers van de gemeente Apeldoorn. De scenario's zijn doorgerekend door gemeente Apeldoorn.

## **1.2 Doel notitie**

Het doel van deze notitie is inzicht te geven in de ontwikkelingen op het gebied van begraven en cremeren en de effecten daarvan op de exploitatie van de Apeldoornse begraafplaatsen. Ook wordt inzicht gegeven in de effecten van uitvoering van het plan van aanpak dat gemeente Apeldoorn in 2012 heeft opgesteld. Daarnaast worden aanvullende voorstellen gedaan om de exploitatie van de begraafplaatsen weer in balans te brengen.

## **1.3 Leeswijzer**

In hoofdstuk 2 wordt teruggekeken naar de ontwikkeling van begraven en cremeren in de gemeente Apeldoorn in het afgelopen decennium. Ook de exploitatie van de begraafplaatsen wordt hier onder de loep genomen. U vindt u daar tevens de visie die gemeente Apeldoorn in 2002 heeft geformuleerd en die nog steeds actueel is.

Hoofdstuk 3 schetst de landelijke ontwikkelingen op het gebied van begraven en cremeren. Deze worden vertaald in prognoses voor de gemeente Apeldoorn. Hoofdstuk 4 gaat in op het vraagstuk van kostendekkende lijkbezorging. Hoe kan dit in Apeldoorn gerealiseerd worden. Daartoe worden drie scenario's geschetst.

Tenslotte vindt u in hoofdstuk 5 de conclusies en aanbevelingen.

# 2

## ANALYSE

### 2.1 Begraven en cremeren in Apeldoorn

Zoals beschreven in hoofdstuk 1 beheert en exploiteert gemeente Apeldoorn 5 gemeentelijke begraafplaatsen. Daarnaast zijn er nog 9 bijzondere<sup>1</sup> begraafplaatsen.

Bijzondere begraafplaatsen in Apeldoorn:

- RK begraafplaats Arnhemseweg
- RK begraafplaats Haagwinde
- RK begraafplaats Oude Beekbergerweg
- Natuurbegraafplaats Westerwolde in Assel
- Joodse begraafplaats
- Stichting Hoenderloo
- Hervormd Loenen
- Katholiek Loenen

Op de Erebegraafplaats Loenen wordt niet actief begraven.

Figuur 3: overzicht bijzondere begraafplaatsen in de gemeente Apeldoorn.

Op begraafplaats Heidehof is een crematorium gevestigd, waaraan een binnencolumbarium gekoppeld is. Het crematorium is eigendom van en wordt geëxploiteerd door Monuta. De voorzieningen als aula en koffiekamers van het crematorium worden ook gebruikt bij begrafenissen op Heidehof.

<sup>1</sup> Een bijzondere begraafplaats is een term uit de Wet op de lijkbezorging: een begraafplaats die is aangelegd en in stand gehouden wordt door een kerkgenootschap, privaatrechtelijke of natuurlijke persoon.





Figuur 4: binnencolumbarium van Monuta op Heidehof.

## 2.2 Visie begraafplaatsen Apeldoorn

In 2002 is beleid opgesteld voor de gemeentelijke begraafplaatsen (Notitie Begraafplaatsen 2002). Daarin is de volgende tekst te lezen:

“Begraafplaatsen zijn verstilte oases van groen en rust, waar overledenen hun laatste rustplaats vinden. Het zijn plekken voor afscheid, rouw en overpeinzing voor nabestaanden. Voor anderen plekken van bezinning.”

Als primair doel voor begraafplaatsbeheer is benoemd: het voorzien in begraafmogelijkheden.

Nevendoelestellingen:

- Zoveel mogelijk voorzien in begraafruimte binnen de bestaande begraafplaatsen;
- Gebruik maken van de wettelijke mogelijkheden om hergebruik van begraafplaatsen te bevorderen;
- Behoud mogelijkheid uitgifte van grafrecht voor lange termijnen;
- Keuzemogelijkheden bieden;
- Respectvolle benadering van gebruikers van de begraafplaatsen en een nauwkeurige begraafplaatsadministratie en organisatie van plechtigheden;
- Maatschappelijke ontwikkelingen op het gebied van begraven een plek geven in het begraafplaatsbeheer;
- Kostendekkende exploitatie.

Andere functies van de begraafplaatsen:

- Instandhouding en ontwikkeling van groene kwaliteit, cultuurhistorische en natuurwaarden;
- Gebruik van de begraafplaatsen als bezinningspark op bescheiden schaal stimuleren;
- Begraafplaats Soerenseweg heeft een uitzonderlijke positie met natuurwaarden en cultuurhistorische waarden. Deze waarden staan boven de begraaffunctie.

Bij deze andere functies zijn ook nevenfuncties benoemd:

- Behoud van de groene kwaliteit van de begraafplaatsen;
- Behoud begraafplaatsen als onderdeel Apeldoornse groenstructuur;
- Behoud en ontwikkeling van natuur op schrale zandgronden;

- Voorzetting van intensief beheer op plekken met intensief gebruik en extensief beheer op plekken met extensief gebruik;
- Cultuurhistorische betekenis/afspiegeling van Apeldoorn.

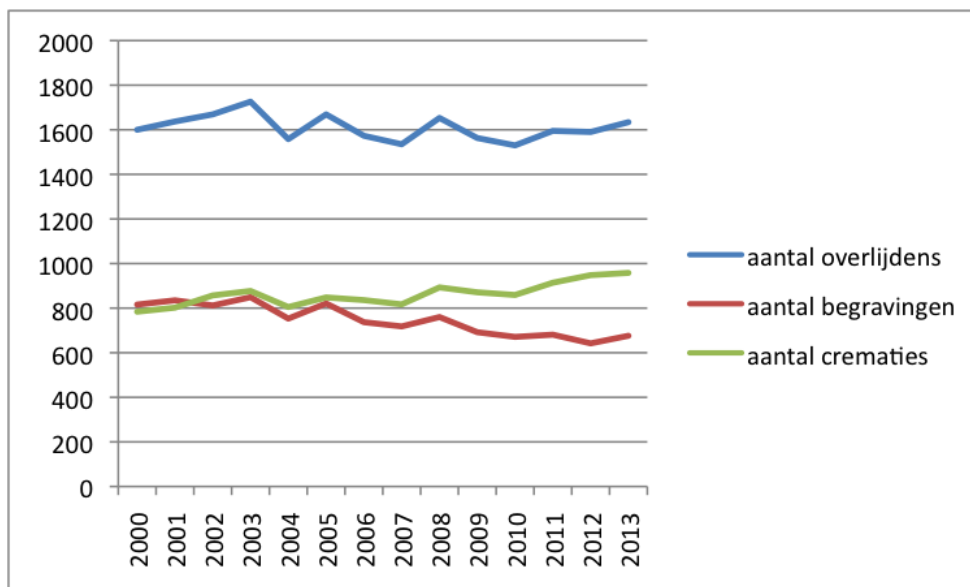


Figuur 5: begraafplaats Soerenseweg (Rijksmonument).

## 2.3 Ontwikkeling begraven en cremeren in Apeldoorn

### Overlijdens, begraven en cremeren

Het aantal overlijdens fluctueert jaarlijks (maar was gemiddeld de afgelopen jaren redelijk stabiel). Er is geen dalende of stijgende trend te zien.

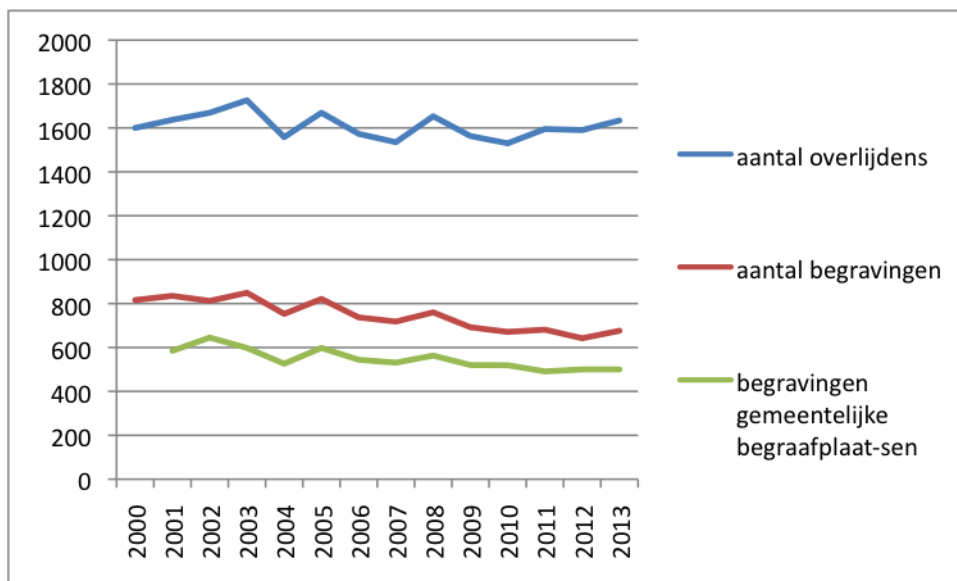


Figuur 6. Ontwikkeling begraven en cremeren in Apeldoorn

Uit figuur 6 zijn de volgende conclusies te trekken:

- Het aandeel begravingen is in 13 jaar teruggelopen van 51% naar ruim 40%;
- Het aantal begravingen is de afgelopen jaren met 17% gedaald;
- Het aandeel crematies is evenredig gestegen van 49% naar bijna 60%;
- Het crematiepercentage in Apeldoorn loopt iets achter op de landelijke ontwikkeling van het crematiepercentage.

### Begraven op gemeentelijke en bijzondere begraafplaatsen



Figuur 7. Begraven op gemeentelijke en bijzondere begraafplaatsen

In de periode 2001-2013:

- Is 75% van de overledenen in Apeldoorn begraven op een gemeentelijke begraafplaats. Dit percentage is stabiel;
- Koos 25% van de overledenen (of hun nabestaanden) voor een graf op een bijzondere begraafplaats of voor begraven buiten Apeldoorn. De gewoonte in Nederland is dat de meeste overledenen begraven worden in hun woonplaats/gemeente of anders in hun geboorteplaats/land;
- Is het aantal begravingen op de gemeentelijke begraafplaatsen met 100 begravingen/jaar gedaald;
- Zijn graven uitgegeven voor onbepaalde tijd en voor 20 jaar met de mogelijkheid het grafrecht te verlengen met 10 jaar/keer. De verhouding tussen uitgifte van graven voor onbepaalde tijd en graven voor 20 jaar is 30% : 70%. In 2002 was deze verhouding 40% : 60%.

Door de terugloop van het aantal begravingen per jaar dalen de inkomsten voor de begraafplaatsen.

### Grafonderhoud

Grafonderhoud is in Apeldoorn sinds 1960 verplicht. De nabestaanden betalen hiervoor en de gemeente voert het uit. Hierdoor wordt een minimum onderhoudsniveau voor alle graven gegarandeerd.

Op 1 januari 2014 waren op de gemeentelijke begraafplaatsen 27.257 graven uitgegeven. Hiervan is een groot deel, 19.494 graven, uitgegeven voor onbepaalde tijd. Van de graven die voor onbepaalde tijd zijn uitgegeven wordt/is maar bij 4.659 graven

voor onderhoud betaald. Dat betekent dat bij 14.835 graven niet voor onderhoud wordt betaald. Op 1 januari 2014 waren 7.763 graven uitgegeven voor 20 jaar (en evt. verlengd). Voor deze graven wordt altijd onderhoud betaald. Door het grote aandeel eeuwigdurende graven waarvoor geen onderhoud betaald wordt, wordt bij bijna de helft van de graven (45,5%) niet betaald voor onderhoud dat de gemeente uitvoert. Dit drukt zwaar op de exploitatie van de begraafplaatsen. Daarnaast is het tarief dat nu in rekening gebracht wordt voor het onderhoud van een eeuwigdurend graf relatief laag ten opzichte van het tarief voor onderhoud van een graf voor 20 jaar. Voor 20 jaar betaalt men € 834, voor een eeuwigdurend graf € 2.930. Dat wil zeggen 3,5 x zoveel, terwijl een eeuwigdurend graf gemiddeld langer in stand blijft.

### **Asbestemmingen**

Op alle gemeentelijke begraafplaatsen, met uitzondering van begraafplaats Uddel, zijn asbestemmingen mogelijk: verstrooien, urnengraf, urnenkelder. Op begraafplaats Heidehof is ook een urnenmuur aanwezig.

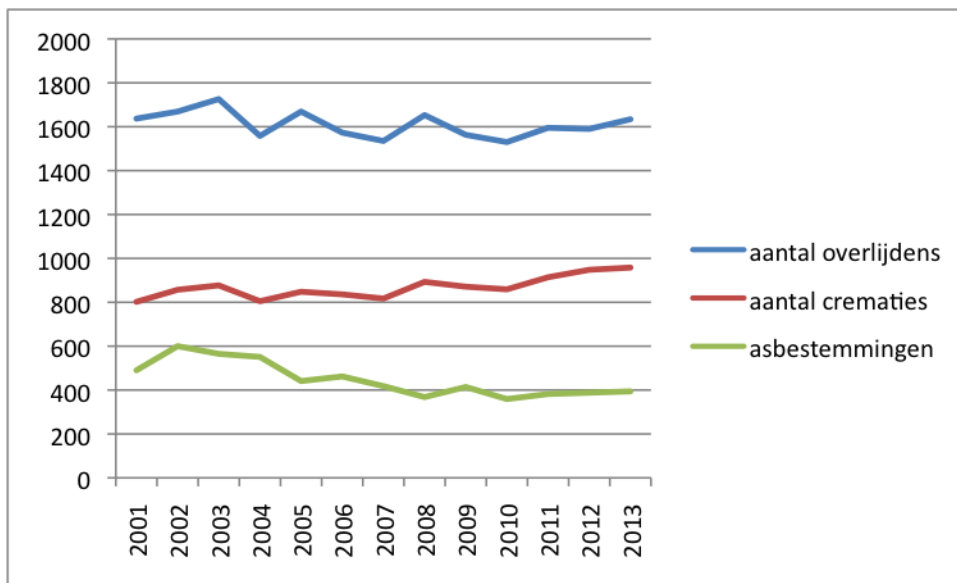


Figuur 8. Asbestemming/urnentuintjes op begraafplaats Heidehof.

In de afgelopen jaren is het aantal crematies toegenomen, het aandeel asbestemmingen op de gemeentelijke begraafplaatsen is gedaald. In 2001 werd bij 61% van de crematies voor een asbestemming op de gemeentelijke begraafplaatsen gekozen. In 2013 was dit gedaald tot 41%.

Bij de asbestemmingen staat verstrooien met ruim 80% van de asbestemmingen bovenaan. Dit verstrooien vindt vooral plaats op begraafplaats Heidehof. Op de begraafplaatsen Beekbergen, Soerenseweg en Wenum-Wiesel gaat het om een of enkele verstrooiingen per jaar. Op begraafplaats Heidehof is het aantal verstrooiingen de afgelopen 10 jaar gedaald met 100 verstrooiingen per jaar.

De daling die bovenstaand wordt beschreven sluit aan bij een tendens in Nederland dat er voor andere vormen van asbestemming wordt gekozen dan hetgeen een begraafplaats biedt (verstrooien elders, sieraden, etc).



Figuur 9. Overlijdens en crematies in Apeldoorn in relatie tot asbestemmingen op gemeentelijke begraafplaatsen.

## 2.4 Ontwikkeling exploitatie begraafplaatsen in afgelopen jaren

In 2002 bleek er een dreigend tekort aan graven en asbestemmingen. Zonder maatregelen zouden de begraafplaatsen in 2007 vol zijn. Ook dreigde een exploitatietekort. De oorzaken van het dreigende exploitatietekort waren:

- De kosten stegen meer dan de opbrengsten;
- De tarieven waren jarenlang niet trendmatig verhoogd;
- Bij de graven voor onbepaalde tijd was de afkoopsom voor onderhoud niet kostendekkend.

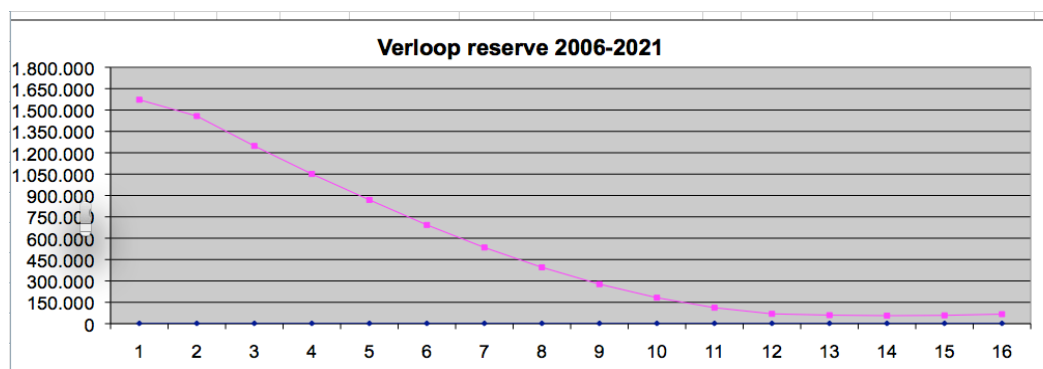
Er is toen beleid geformuleerd voor de begraafplaatsen (zie par 2.2). Ook zijn maatregelen genomen, die in de jaren erna zijn uitgevoerd:

- Oplossen van het tekort aan graven en asbestemmingen door inbreiding, ruimen van graven (bij graven uitgegeven voor onbepaalde tijd alleen mogelijk wanneer de familie afstand doet) en uitbreiding van begraafplaats Wenum-Wiesel;
- Investeren in kwaliteit van de begraafplaatsen. Voor alle begraafplaatsen zijn beheersvisies en -plannen opgesteld;
- Forse verhoging van de tarieven (grafrecht onbepaalde tijd met 45% en voor onderhoud onbepaalde tijd met 75% omhoog, tarief voor grafrecht en onderhoud bij graf voor 20 jaar ieder met 25% omhoog);
- Eenmalige aanvulling van de reserve met € 1 miljoen om de noodzakelijke investeringen te kunnen betalen;
- Jaarlijks inflatiecorrectie toepassen op de tarieven.

De plannen zijn doorgerekend en de verwachting was dat de tarieven in 2005 opnieuw met 14-20% omhoog zouden moeten.

In 2006 zijn de plannen geëvalueerd en is een doorrekening gemaakt tot 2021. Het bleek dat voor de jaarlijkse ruiming en het onderhoud van de bomen structureel meer geld nodig was. Bovendien moest rekening gehouden worden met vervangingsinvesteringen. De financiële doorrekening voor 15 jaar liet zien dat een flinke

correctie van de tarieven nodig was, maar minder eerder voorzien. In 2006 is besloten om de tarieven 10 jaar lang jaarlijks met 1,5% boven het inflatiepercentage te verhogen. Dit loopt tot en met 2016.



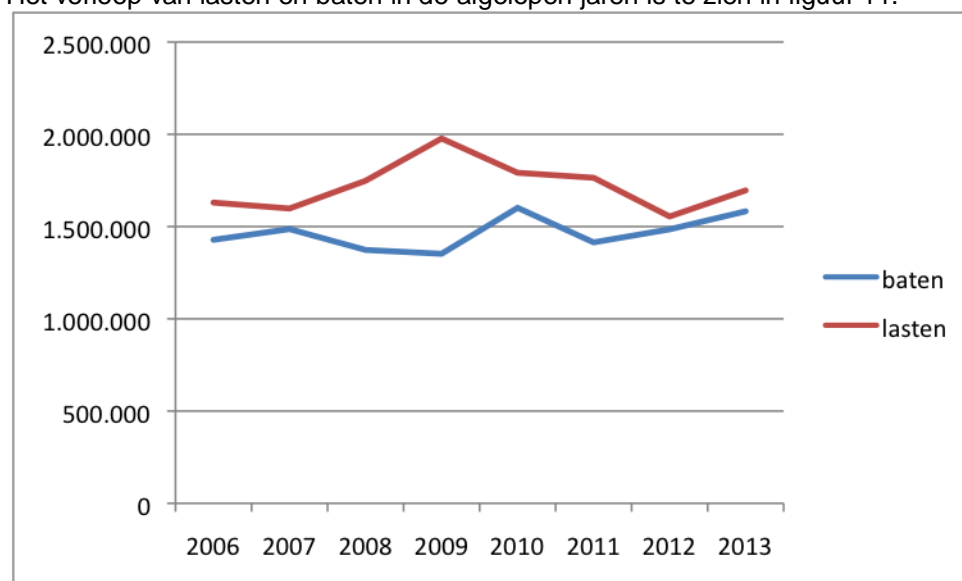
Figuur 10. Prognose verloop reserve 2006-2021 (uit 2006).

### 2012: reserve negatief

Medio 2012 bleek dat de reserve negatief was. Eerder dan in 2006 verwacht. De belangrijkste redenen daarvoor zijn:

- Sinds 2008 blijven de baten achter bij de begroting;
- Het aantal overlijdens blijft achter bij eerdere prognoses;
- De baten van begraafplaats Soerenseweg blijven sterk achter bij de begroting: in 2010 € 153.000 minder baten dan begroot en in 2011 € 187.000 minder baten;
- Op alle begraafplaatsen blijven de baten voor onderhoud (ver) achter bij de lasten. Dit wordt veroorzaakt door het grote aantal graven voor onbepaalde tijd waarvoor geen onderhoud wordt betaald (zie par. 2.3). Ook wordt weinig gebruik gemaakt van de mogelijkheid van afkopen van het onderhoud voor de periode van het grafrecht.
- De baten voor cremieren blijven achter bij de begroting. Het gaat hier om het bedrag dat Monuta jaarlijks aan de gemeente betaalt in verband met het crematorium op begraafplaats Heidehof.

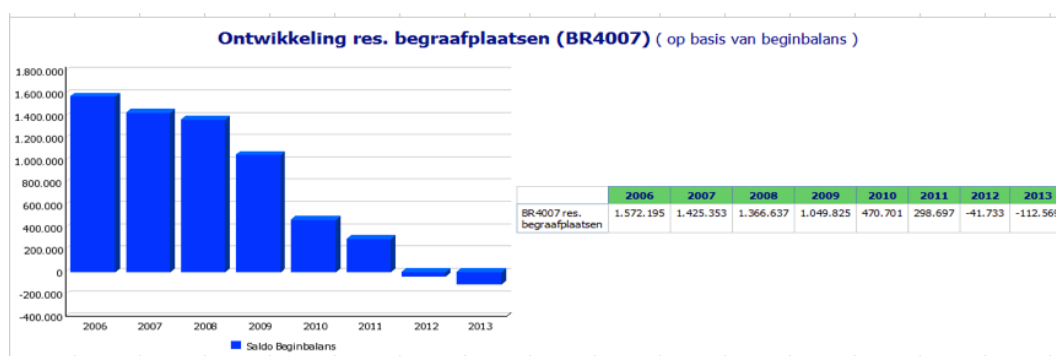
Het verloop van lasten en baten in de afgelopen jaren is te zien in figuur 11.



Figuur 11. Realisatie van lasten en baten in de afgelopen jaren.

## Tariefsvergelijking

In 2010 is een vergelijking gemaakt van de tarieven met tarieven in de omliggende gemeenten en enkele grote gemeenten. De tarieven bleken in lijn te liggen met deze gemeenten. Een uitzondering daarop vormden de tarieven voor grafonderhoud. Deze tarieven lagen 20-50% onder de tarieven in de omgeving.



Figuur 12. Verloop van de reserve begraafplaatsen.

## 2.5 Knelpunten in de exploitatie

Op basis van de terugblik op het afgelopen decennium die in de voorgaande paragrafen is opgenomen, kunnen de knelpunten in de exploitatie benoemd worden.

Dit zijn:

- Baten blijven achter bij de prognoses.
- De lasten zijn hoger dan de baten. Er is de afgelopen jaren geïnvesteerd in de kwaliteit van de begraafplaatsen en de voorzieningen. Dat zijn investeringen die zich op den duur zouden moeten terugverdienen. In de eerste jaren zijn de lasten vaak (veel) hoger dan de baten.
- De begraafplaats Soerenseweg is een rijksmonument. Er zijn veel graven voor onbepaalde tijd uitgegeven. Er kan niet geruimd worden. Er is dus maar weinig ruimte om nieuwe graven uit te geven. Voor de cultuurhistorische en natuurwaarde is het feit dat er niet geruimd kan worden een groot goed. Echter voor de exploitatie werkt het negatief door. Tot heden is in de begroting nog steeds uitgegaan van substantiële baten voor deze begraafplaats. De vraag is of dat reëel is. Een optie is om deze begraafplaats meer als waardevol monument te beschouwen met een begraaffunctie of als speciaal gedenkpark.
- Bij meer dan de helft van de uitgegeven graven wordt geen onderhoud betaald. De oorzaak hiervan zijn de graven die voor 1960 zijn uitgegeven toen onderhoud nog niet verplicht was.

De oorzaken hiervan zijn:

- Het aantal overlijdens blijft achter bij de prognose. Dit is niet alleen in gemeente Apeldoorn het geval. We worden in Nederland steeds ouder en het overlijdenspercentage is de afgelopen jaren minder gestegen dan voorzien, landelijk en in Apeldoorn;
- Het begraafpercentage daalt en het crematiepercentage neemt toe. Hierdoor daalt het aantal begravingen of neemt minder toe dan geprognosticeerd. Het

aantal crematies stijgt, maar de asbestemmingen op de gemeentelijke begraafplaatsen stijgt niet mee, omdat nabestaanden steeds meer kiezen voor elders verstrooien of de urn mee naar huis te nemen. Ook dit is een landelijke trend.

Om te komen tot een (financieel) duurzame exploitatie van de begraafplaatsen, zal met deze ontwikkelingen rekening gehouden moeten worden.



# 3

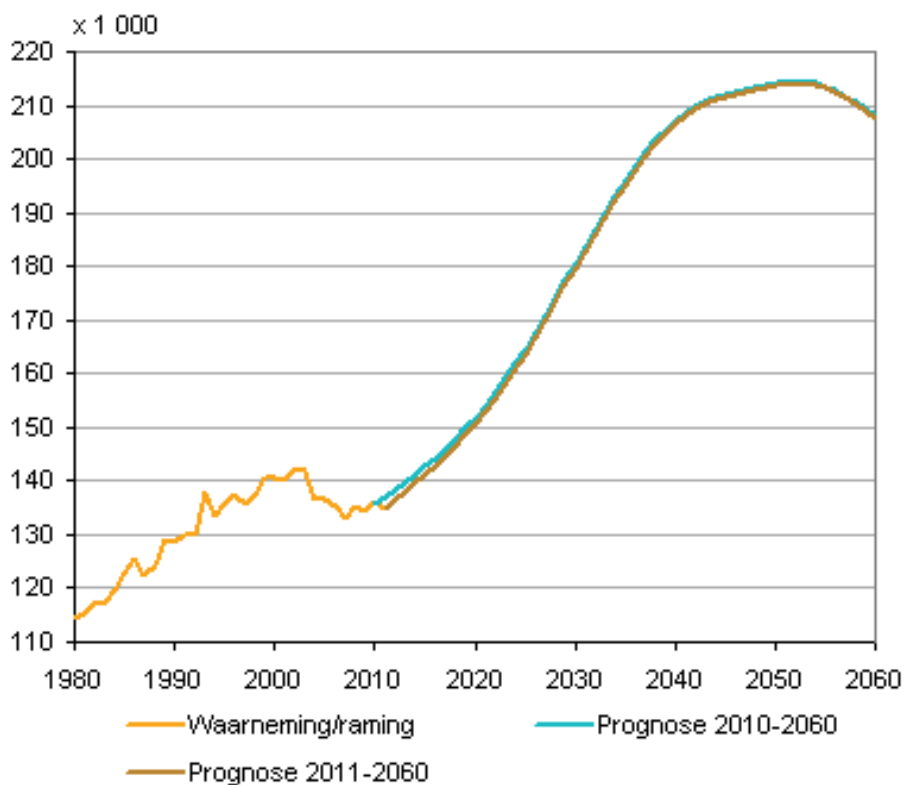
## VOORUITBLIK

### 3.1 Ontwikkeling begraven en cremeren in Nederland

De wereld rond afscheid nemen, begraven en cremeren is volop in beweging.

De volgende ontwikkelingen doen zich voor:

- Een meer persoonlijke invulling van het afscheid. Het afgelopen decennium is er meer aandacht gekomen voor het afscheid: hoe en waar het afscheid wordt georganiseerd, de keuze van muziek of andere performances, presentaties bij de plechtigheid, keuze in kisten of lijkwaden, e.d.
- De invulling van het afscheid wordt ook steeds meer gespreksonderwerp voordat iemand overlijdt. Uitvaartondernemers/begeleiders spelen daar op in: meer mogelijkheden voor rouwvervoer, een grote keuze aan lijkkasten, een grote diversiteit aan urnen en nagedachtenisvormen (van sieraad tot bank of Remember in Green waarbij de overledene op symbolische wijze voortleeft in een struik of boom in een pot). Maar ook verhalen over persoonlijke uitvaarten in uitgaven van uitvaartorganisaties als voorbeeld, open dagen of lezingen in uitvaartcentra en ook radio en tv-reclames.
- Meer behoefte aan plekken en andere manieren om te herdenken. We herdenken meer en anders. Iedere dag of week herdenken we wel een gebeurtenis of een persoon. Daarvoor verschijnen collectieve monumenten. Lichtjesavond of een bijeenkomst op Moederdag of Kerstavond.
- Burgers zijn steeds meer kostenbewust.
- Burgers zijn steeds mondiger en op zoek naar informatie om eigen keuzes te maken (wat ook nodig is om persoonlijke keuzes te maken).
- Een stijging van het aantal mensen dat jaarlijks overlijdt tot 2040. Dit wordt veroorzaakt door de vergrijzing. Deze ontwikkeling was al eerder verwacht, maar is wat uitgesteld doordat de levensverwachting is toegenomen.



Bron: CBS

Figuur 13. Stijging aantal overlijdens in Nederland.

- In 2014 is het 100 jaar geleden dat in Nederland de eerste crematie plaatsvond. Sinds 1955 is cremeren wettelijk verankerd. In 2013 was het crematiepercentage in Nederland 61%. De verwachting is dat dit percentage de komende jaren groeit naar 75%.

Jaar	Landelijk crematiepercentage*
1920	0,2
1950	2,0
1960	4,0
1970	13,6
1980	35,0
1990	44,3
2000	48,9
2005	51,9
2009	56,8
2010	56,9
2011	58,6
2012	59,2
2013	61,0

Figuur 14. Ontwikkeling crematiepercentage in Nederland (bron: crematorium.nl).

De redenen om te kiezen voor cremeren zijn:

- Ontkerkelijkheid, maar ook meer keuzevrijheid voor degenen die wel verbonden zijn met een kerkgenootschap;
- De wens geen zorg voor de nabestaanden achter te laten in de vorm van grafonderhoud of de keuze wel/niet verlengen van het graf;
- Kosten (bij een crematie zijn er geen kosten voor grafrecht, grafmonument en onderhoud van het graf, men kan kiezen uit diverse vormen van asbestemmingen, maar die zijn goedkoper dan begraven);
- Culturele achtergrond.

Er zal echter altijd een groep blijven die om geloofs- of culturele redenen kiest voor begraven.

- In Nederland zijn nu ongeveer 80 crematoria en op diverse plaatsen worden plannen voor nieuwe crematoria ontwikkeld.
- Burgers die kiezen voor een begrafenis worden veelal begraven in hun eigen woonplaats of gemeente. Anders kiezen ze vooral voor hun geboorteplaats of geboorteland.
- Een vrije nieuwe ontwikkeling is natuurbegraven. 5 jaar geleden zijn de eerste natuurbegraafplaatsen in Nederland geopend. Sindsdien is de belangstelling toegenomen. Particuliere organisaties en ondernemers springen hier op in. Redenen om te kiezen voor natuurbegraven zijn:
  - Het graf hoeft door nabestaanden niet verzorgd te worden;
  - Eeuwigdurende grafrust;
  - Natuurbegraafplaatsen zijn over het algemeen mooie terreinen waar het prettig vertoeven is en waar een heel andere sfeer hangt dan op de traditionele begraafplaatsen.
- Steeds meer gemeenten lopen aan tegen het probleem dat de begraafplaatsen niet kostendekkend te exploiteren zijn. Een van de oorzaken daarvan is de terugloop van het aantal begravingen. Een aantal gemeenten heeft de afgelopen jaren de tarieven fors verhoogd. Op sommige plekken leidt dit tot meer crematies, in meer kerkelijke gebieden heeft het weinig invloed op het aantal begravingen/crematies.

### 3.2 Prognose begraven en cremeren in Apeldoorn

Zoals eerder beschreven is de tendens in Nederland dat steeds minder gekozen wordt voor begraven en steeds meer voor cremeren. Hoe dit zal verlopen in Nederland en in het bijzonder in Apeldoorn is nog onbekend. Daarom worden onderstaand meerdere scenario's verkend.

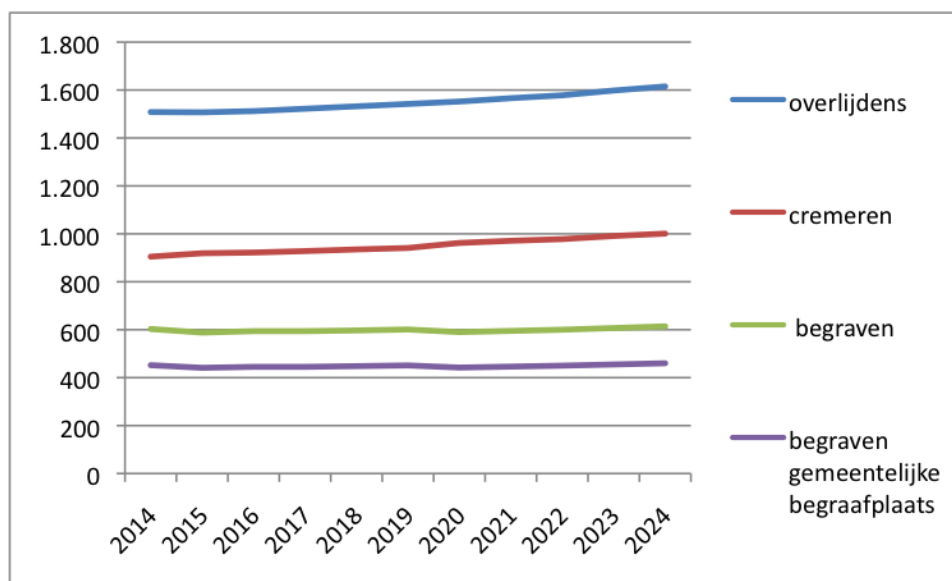
begraafaan-deel	meest waar-schijnlijk	minimum	maximum
2014	0,40	0,37	0,40
2015	0,38	0,35	0,39
2020	0,37	0,32	0,38
2030	0,33	0,28	0,36
2040	0,30	0,25	0,35

crematie-aandeel	meest waar-schijnlijk	maximum	minimum
2014	0,60	0,63	0,60
2015	0,62	0,65	0,61
2020	0,63	0,68	0,62
2030	0,67	0,72	0,64

crematie-aandeel	meest waarschijnlijk	maximum	minimum
2040	0,70	0,75	0,65

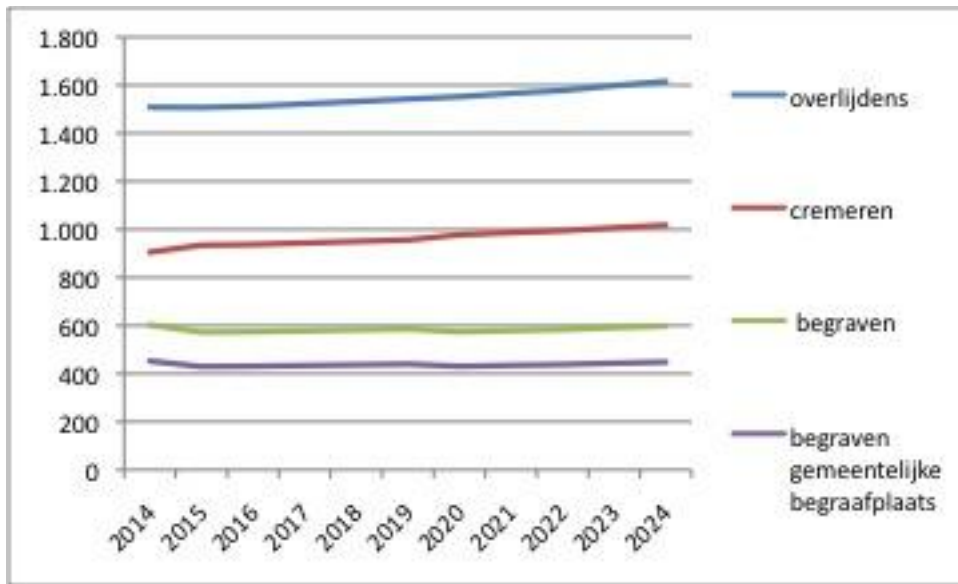
Figuur 15. Scenario's voor begraven en cremeren.

Het minimumscenario voor cremeren leidt tot onderstaande prognose voor de komende 10 jaar met betrekking tot begraven op de gemeentelijke begraafplaatsen in Apeldoorn en crematies van inwoners van Apeldoorn.



Figuur 16. Prognose begraven en cremeren periode 2014-2024, minimum scenario cremeren.

Bij het meest waarschijnlijke scenario neemt het crematieaandeel iets meer toe dan bij het minimumscenario voor cremeren. Als gevolg hiervan neemt het aandeel begraven evenredig af. Dat geldt ook voor het aantal begravingen op gemeentelijke begraafplaatsen. In de scenario's is er vanuit gegaan dat de verdeling van begrafenissen over gemeentelijke en bijzondere begraafplaatsen de komende jaren niet wijzigt. Het meest waarschijnlijke scenario is te zien in onderstaande figuur.



Figuur 17. Prognose begraven en cremeren periode 2014-2024, meest waarschijnlijke scenario.

### 3.3 Visie begraven en cremeren in Apeldoorn

In 2002 is beleid geformuleerd voor het beheer van de begraafplaatsen. Dit is weergegeven in par. 2.2. Dit beleid is nog steeds actueel.

Aanscherpingen waarmee de visie toekomstbestendig wordt, zijn:

- Aandacht voor een gevarieerd aanbod aan asbestemmingen
- Aandacht voor mogelijkheden/activiteiten om te herdenken en te bezinnen.
- Aandacht voor samenwerking. Samenwerking met organisaties op het gebied van natuur(educatie), (cultuur)historie, maar ook met uitvaartondernemers. De uitvaartondernemers zijn degenen die na het overlijden aanschuiven bij de familie en de wensen voor de uitvaart doorspreken.

Belangrijk is dat de mogelijkheden voor begraven en asbestemmingen aansluiten bij de wensen van de inwoners van Apeldoorn. De trend van meer crematies zal niet worden stilgezet, maar door meer mogelijkheden (in typen graven en asbestemmingen, uitgiftetermijnen en tarieven) te bieden, zullen inwoners mogelijk eerder kiezen voor een graf dan wel een asbestemming op een van de gemeentelijke begraafplaatsen, omdat deze rust, natuur, mogelijkheden tot rouwen, herdenken en bezinnen bieden. Dit sluit aan bij de ambitie van Apeldoorn om een nóg betere Buitenstad te worden.

Actieve communicatie en voorlichting over de kwaliteiten van de begraafplaatsen en de mogelijkheden tot begraven en voor asbestemmingen kunnen de begraafplaatsen onder de aandacht brengen van de Apeldoorners en dit kan bijdragen aan de keuzen die zij maken op het moment dat een naaste overlijdt.



Figuur 18. Zorg en aandacht.

# 4

## KOSTENDEKKENDE LIJKBEZORGING

### 4.1 Kostendekkende lijkbezorging hoe te realiseren

Er zijn diverse mogelijkheden om een kostendekkende exploitatie van de Apeldoornse begraafplaatsen te realiseren. De basis daarvan is: of meer baten of minder lasten. Een combinatie van beiden kan natuurlijk ook. In deze paragraaf worden de mogelijkheden bij deze “knoppen” verkend.

#### Minder lasten

Minder lasten betekent meestal dat bezuinigd moet worden of dat er lasten verschoven kunnen worden. Minder lasten zijn te bereiken door:

- Minder doen. Voorbeelden hiervan zijn: onderhoudsniveau verlagen, bepaalde onderhoudsactiviteiten niet meer uitvoeren, niveau van dienstverlening verlagen.
- Efficiënter werken. In Apeldoorn is de afgelopen jaren bij het beheer van de begraafplaatsen reeds 1 fte ingeleverd, omdat er op een andere manier is omgegaan met mos-en onkruidgroei. Maar ook de webagenda die is ingevoerd is een voorbeeld van efficiënter werken.
- Kritisch bekijken of de lasten terecht geboekt worden ten laste van de betreffende exploitatie. Algemene aandachtspunten hierbij zijn: toerekening overhead, doorrekening kosten van andere afdelingen, Verdelen lasten over verschillende budgetten, omdat behalve de begraaffunctie ook andere doelen gerealiseerd worden, bijv. naast begraven ook een natuurfunctie en/of een cultuurhistorische functie.

#### Meer baten

Om meer baten te realiseren kan gedacht worden aan:

- Nieuwe producten en/of diensten aanbieden. In het plan van aanpak dat in 2012 is opgesteld zijn hiervan voorbeelden te vinden, zoals bijzondere plekken voor graven en asbestemmingen in de bosstroken op begraafplaats Heidehof. Ook de herinrichting van het urnenveld op Heidehof levert nieuwe mogelijkheden op.
- Meer producten en/of diensten aanbieden. Het aantal begravingen in Apeldoorn en daarmee ook de begravingen op de gemeentelijke begraafplaatsen is de komende jaren naar verwachting stabiel. Bij meer producten/diensten kan wel gedacht worden aan meer asbestemmingen, omdat het aantal crematies stijgt.
- En als sluitstuk: verhogen tarieven.



Figuur 19. Bladgraven in een bosstrook op Heidehof.

### Kanttekeningen

In bovenstaande tekst wordt gesproken over nieuwe producten/diensten en ook over meer producten/diensten. Bij de exploitatie van begraafplaatsen moet echter rekening gehouden worden met de volgende feiten:

- Het aantal overlijdens ontwikkelt zich autonoom;
- De verhouding tussen begraven en cremëren is niet of nauwelijks te beïnvloeden. Mensen maken hun eigen keuze. Ook hier is sprake van een autonome ontwikkeling;
- Degenen die kiezen voor begraven, kiezen meestal voor begraven in hun eigen woonplaats;
- Begraven is weinig prijselastisch: verhogen of verlagen van de tarieven heeft nauwelijks effect op het aantal graven dat uitgegeven wordt<sup>2</sup>; Dat wil niet zeggen dat een tariefsverhoging door de maatschappij gemakkelijk geaccepteerd wordt.
- Graven worden uitgegeven voor een lange periode, dit betekent dat de indelingen van de begraafplaatsen en daarmee vaak ook het onderhoud voor langere tijd vastliggen. Graven waarvan de rechten vervallen, liggen verspreid over de begraafplaats.

---

<sup>2</sup> Het crematiepercentage in Nederland stijgt, er is geen onderzoek bekend, waaruit blijkt dat dit al dan niet door stijgende tarieven voor begraven te maken heeft. Navraag bij 10 gemeenten (nobel results, april 2014) die met ingang van 2012 de begraaf-tarieven stevig verhoogd hebben, laat geen aantoonbare verschuiving zien in kerkelijke gemeenten. Wel ziet men ook daar een stijging van het crematiepercentage. Daar waar de bevolking minder kerkelijk is, ziet men wel een verschuiving, soms naar cremëren, soms naar een goedkopere gemeente in de regio.



## 4.2 Scenario's

Op basis van de algemene mogelijkheden die in par. 4.1 zijn aangegeven om de exploitatie van de Apeldoornse begraafplaatsen te verbeteren, zijn drie scenario's naast elkaar gezet. Deze worden in de volgende paragrafen verder uitgewerkt. Het uitgangspunt bij deze scenario's is om de reserve wat meer robuust te maken, zodat noodzakelijk groot onderhoud en eventueel tegenvallers opgevangen kunnen worden, zonder dat direct noodmaatregelen nodig zijn.

Bij de scenario's zijn de volgende punten van belang:

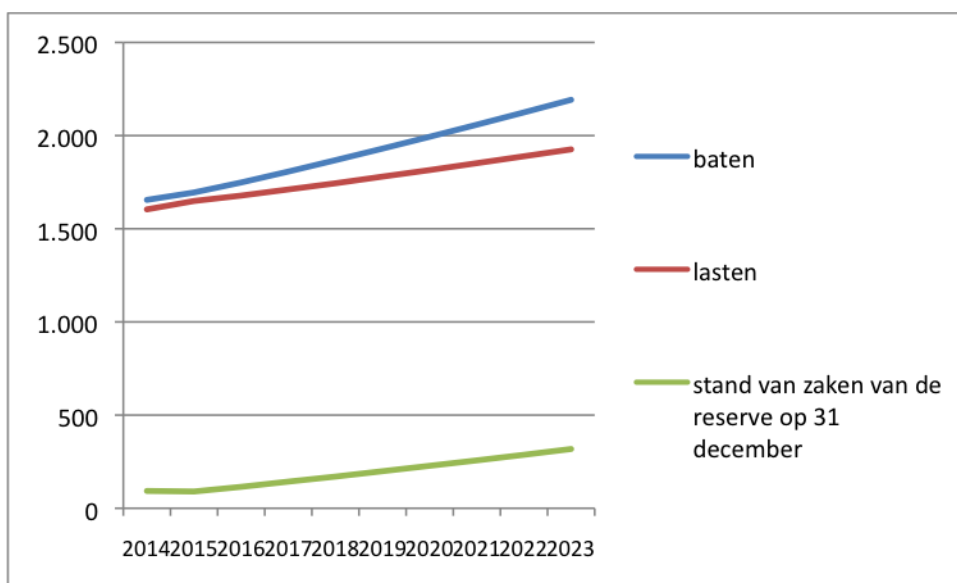
- De scenario's sluiten aan bij het beleid zoals eerder in dit document geformuleerd is (par. 2.2 en 3.3).
- De huidige uitgiftetermijnen (eeuwigdurend en 20 jaar) blijven ongewijzigd. In Apeldoorn is duidelijk behoefte aan eeuwigdurende graven. In gemeenten waar kortere uitgiftetermijnen van graven mogelijk zijn, is te zien dat nabestaanden vaker kiezen voor kortere termijnen. Dit heeft echter een negatief effect op de exploitatie van de begraafplaats, doordat de jaarlijkse inkomsten sterk teruglopen.
- Door de integratie van de administratie van de begraafplaatsen met Burgerzaken zijn de kosten voor de administratie gestegen met € 75.000 per jaar. Dit bedrag is verwerkt in de cijfers.
- De scenario's zijn doorgerekend voor 10 jaar. Een langere doorkijk geeft teveel onzekerheden.

In de scenario's zijn de bestaande kapitaallasten opgenomen. Deze vallen op een bepaald moment vrij. Een belangrijk onderdeel zijn de kapitaallasten van het Paviljoen op Heidehof. De kapitaallasten hiervan bedragen € 90.000 per jaar. Deze kapitaallasten vallen in 2026 vrij. Naar verwachting zijn de komende 10 jaar geen grote investeringen nodig; in 2026 komt daar weer ruimte voor.

### 4.2.1 Scenario Basis

Het scenario Basis gaat uit van het huidige beleid. Daarbij is rekening gehouden met een tariefsverhoging van 1,5% boven het inflatiepercentage tot en met 2016 (bestaand beleid).

De stand van de reserve blijft in 2014 en 2015 naar verwachting stabiel en stijgt daarna tot een bedrag van € 381.000 eind 2023. Dit lijkt voldoende. Echter in deze berekening is geen rekening gehouden met groot onderhoud en eventuele tegenvallers aan de lasten- of aan de batenkant. Dat is een kwetsbare situatie. Er hoeft niet veel te gebeuren en de reserve daalt naar 0 of wordt opnieuw negatief.



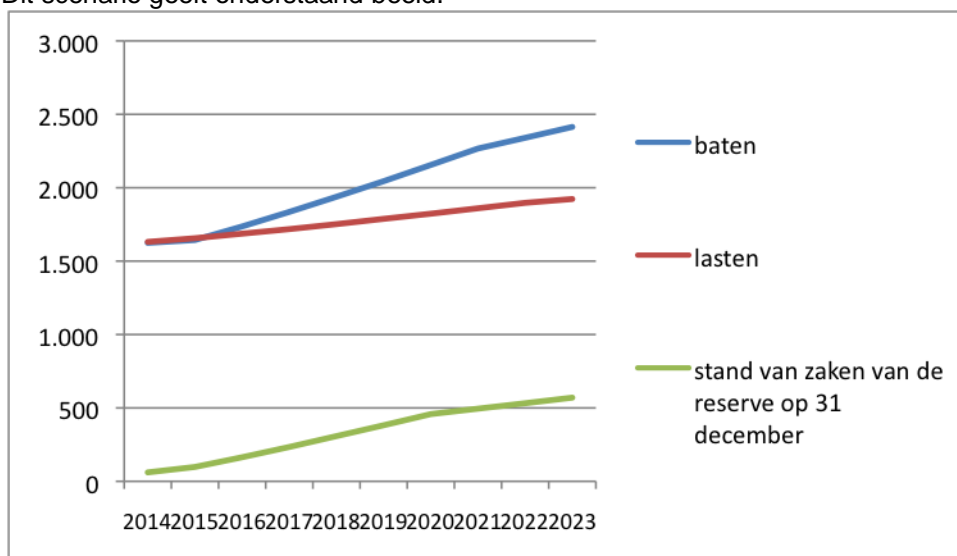
Figuur 20. Prognose baten, lasten en stand van reserve bij scenario Basis.

#### 4.2.2 Scenario Stevig Fundament

In dit scenario zijn de volgende zaken opgenomen:

- Tariefsverhoging van 1,5% boven het inflatiepercentage tot en met 2016 (bestaand beleid).
- Verhuur Soerenseweg 71. Dit pand, gelegen bij de ingang van begraafplaats Soerenseweg, is sinds begin 2014 in gebruik als Afscheidshuis bij een uitvaartondernemer. De huurinkomsten (groeiscenario) zijn opgenomen in dit scenario. De verhuur betekent ook dat de lasten voor gas, water en energie rechtstreeks naar de verhuurder gaan. Gemeente houdt wel de kosten voor verzekering, OZB en onderhoud.
- Verhuur van Paviljoen Heidehof vanaf 2015.
- BRIM subsidie (Besluit rijkssubsidiering instandhouding monumenten) voor begraafplaats Soerenseweg (rijksmonument) voor de periode van 2015 tot en met 2020. Deze subsidie is voor onderhoud van (groene) monumenten. De BRIMsubsidie is aangevraagd. Wanneer deze wordt verleend, geldt deze voor een periode van 6 jaar. Het bedrag is maximaal € 40.000/ per jaar.
- Nieuw product: uitgifte van een algemeen graf met een 1 inlaag. Dit graf wordt uitgegeven voor 10 jaar en daarna geruimd. Het tarief voor dit graf is relatief laag (€ 1.000) en vergelijkbaar met het crematietarief. Het komt tegemoet aan de wens om te kunnen begraven zonder zorg achter te laten voor de nabestaanden en zonder dat het graf met onbekenden gedeeld wordt. Dat laatste is in een regulier algemeen graf wel het geval.
- Hogere opbrengst van asbestemmingen (€ 3.000/jaar).
- Versterking communicatie. Hiervoor is € 5.000 per jaar aan lasten opgenomen.
- Er is rekening gehouden met een risicobuffer bij de baten van 2%.
- Er is geen rekening gehouden met natuurbegraven.

Dit scenario geeft onderstaand beeld.



Figuur 21. Prognose baten, lasten en stand van reserve bij scenario Stevig Fundament.

Vanaf 2015 zijn de baten hoger dan de lasten, waardoor de reserve groeit van € 61.000 aan het eind van 2014 tot € 570.000 aan het eind van 2023. Dit bedrag vormt een behoorlijke buffer voor groot onderhoud en eventuele tegenvallers, een stevig fundament voor de toekomst.

#### 4.2.3 Scenario Ondernemend

In dit scenario zijn de volgende zaken opgenomen die ook in het scenario Stevig Fundament zitten:

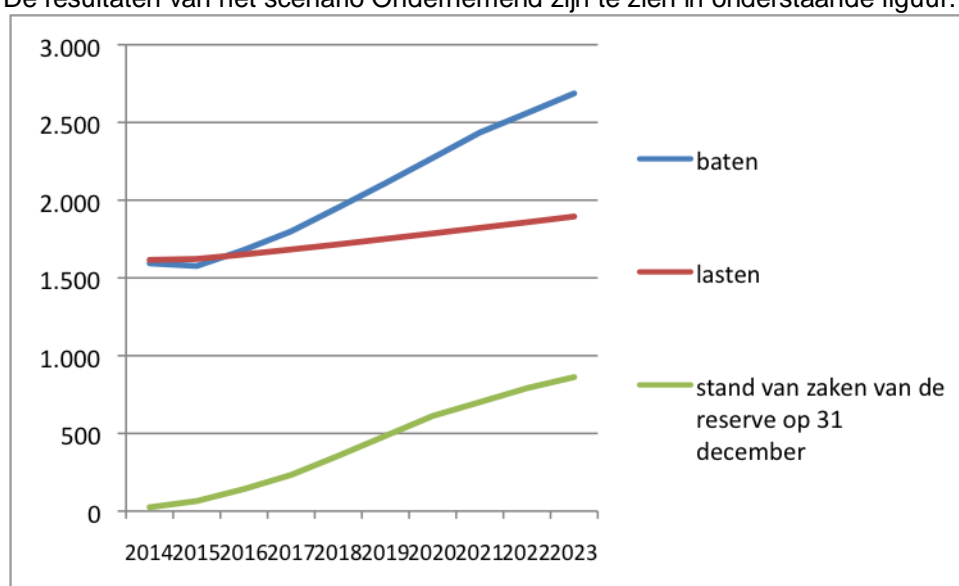
- Tariefsverhoging van 1,5% boven het inflatiepercentage tot en met 2016 (bestaand beleid).
- Verhuur Soerenseweg 71. Dit pand is sinds begin 2014 in gebruik als Afscheidshuis bij een uitvaartondernemer. De huurinkomsten (groeiscenario) zijn opgenomen bij de baten. De verhuur betekent ook dat de lasten voor gas, water en energie rechtstreeks naar de verhuurder gaan. Gemeente houdt wel de kosten voor verzekering, OZB en onderhoud.
- Verhuur van Paviljoen Heidehof vanaf 2015.
- BRIM subsidie (Besluit rijkssubsidiering instandhouding monumenten) voor begraafplaats Soerenseweg (rijksmonument) voor de periode van 2015 tot en met 2020 voor een bedrag van € 40.000/jaar.
- Nieuw product: verkoop van een algemeen graf met een 1 inlaag. Dit graf wordt uitgegeven voor 10 jaar en daarna geruimd.

Dit scenario gaat een stap verder dan het scenario Stevig Fundament. Hierin zijn ook de volgende zaken opgenomen.

- Hogere opbrengst van asbestemmingen (€ 4.000/jaar).
- Versterking communicatie. Hiervoor is € 10.000 per jaar aan lasten opgenomen.
- Er is rekening gehouden met een risicobuffer bij de baten van 4%.

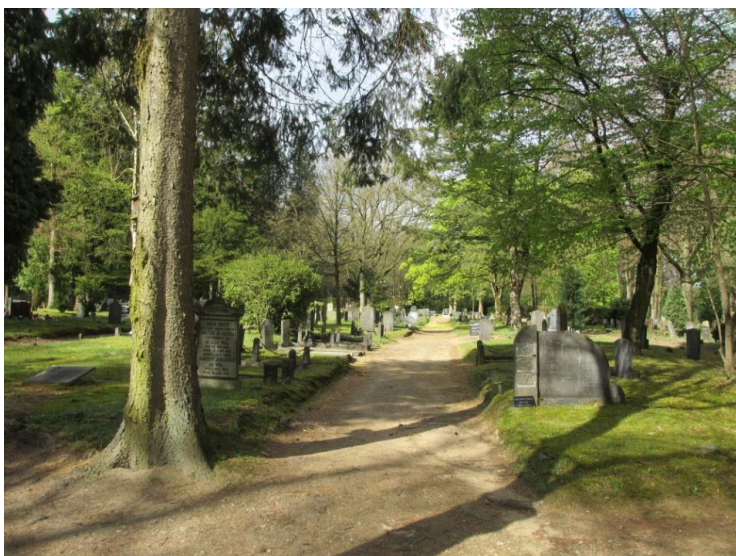
- Begraafplaats Soerenseweg heeft naast de functie als begraafplaats ook een parkfunctie. Om die reden wordt met ingang van 2015 een deel van de onderhoudskosten (€ 39.000/jaar) niet langer toegerekend aan de exploitatie van de begraafplaatsen, maar aan het beheer en onderhoud van de openbare ruimte.
- Natuurbegraven. Hiervan zijn op zijn vroegst in 2016 inkomsten te verwachten. Er is gerekend met een lichte stijging van het resultaat: € 10.000 in 2016, € 20.000 in 2017 en stabiel vanaf 2018 op € 30.000.
- Extra crematorium in Apeldoorn. Van de opbrengsten van het nieuwe crematorium komt € 20.000/ jaar ten goede aan de exploitatie van de begraafplaatsen. Hiermee is gerekend met ingang van 2018.

De resultaten van het scenario Ondernemend zijn te zien in onderstaande figuur.



Figuur 22. Prognose baten, lasten en stand van reserve bij scenario Ondernemend.

Bij het scenario Ondernemend zijn de baten hoger dan bij het scenario Stevig Fundament. Dit werkt door in de reserve. De reserve groeit van € 25.000 eind 2014 naar € 882.000 eind 2023. Dit bedrag vormt een robuuste buffer voor groot onderhoud en eventuele tegenvallers. De risico's in dit scenario zijn ook iets hoger dan in het scenario Stevig Fundament. Daarin is voorzien door de risicobuffer te verhogen naar 4%.



Figuur 23. Begraafplaats Beekbergen.

# 5

## CONCLUSIES EN AANBEVELINGEN

### 5.1 Conclusies

Uit het onderzoek naar het beleid en de exploitatie van de gemeentelijke begraafplaatsen in Apeldoorn kunnen de volgende conclusies getrokken worden.

- Het beleid dat in 2002 is geformuleerd, is nog steeds actueel. Het sluit aan bij de ontwikkelingen op het gebied van begraven en cremeren in Nederland. En het sluit aan bij het beeld van Apeldoorn als Buitenstad.
- Het aantal overlijdens blijft achter bij de prognose. Dit is niet alleen in gemeente Apeldoorn het geval. We worden in Nederland steeds ouder en het overlijdenspercentage is de afgelopen jaren minder gestegen dan voorzien, landelijk en in Apeldoorn.
- Het begraafpercentage in Nederland en in Apeldoorn daalt en het crematiepercentage neemt toe. Hierdoor daalt het aantal begravingen of neemt minder toe dan geprognosticeerd. Het aantal crematies stijgt, maar de asbestemmingen op de gemeentelijke begraafplaatsen stijgt niet mee, omdat nabestaanden steeds meer kiezen voor elders verstrooien of de urn mee naar huis te nemen. Ook dit is een landelijke trend.
- De exploitatie van de begraafplaatsen heeft last van de bovengeschetste ontwikkelingen. De baten blijven achter bij de prognoses.
- De lasten waren in de afgelopen jaren hoger dan de baten. In de afgelopen jaren is geïnvesteerd in de kwaliteit van de begraafplaatsen en de voorzieningen. Dat zijn investeringen die zich op den duur zouden moeten terugverdienen. In de eerste jaren zijn de lasten vaak (veel) hoger dan de baten.
- Toen in 2012 geconstateerd werd dat de reserve begraafplaatsen negatief werd, is door de gemeente direct een plan van aanpak opgesteld. Daarin zijn maatregelen ter verbetering van de kwaliteit van dienstverlening, communicatie en exploitatie opgenomen.
- Begraafplaats Soerenseweg is een rijksmonument. Er zijn veel graven voor onbepaalde tijd uitgegeven. Er kan niet geruimd worden. Er is dus maar weinig ruimte om nieuwe graven uit te geven. Voor de cultuurhistorische en natuurwaarde is het feit dat er niet geruimd kan worden een goede zaak. Echter voor de exploitatie werkt het negatief. Tot heden is in de begroting steeds uitgegaan van substantiële baten voor deze begraafplaats. Dat is echter niet reëel.
- Apeldoorn heeft veel eeuwigdurende graven; ruim 7% van de graven is uitgegeven voor onbepaalde tijd. Bij de graven die zijn uitgegeven voor 20 jaar wordt wel onderhoud betaald. Dit betekent dat slecht bij 45% van de graven voor onderhoud betaald wordt, terwijl de gemeente dit wel bij alle graven uitvoert. Dit druk zwaar op de onderhoudsbegroting.

## 5.2 Aanbevelingen

Om te komen tot een duurzame (financiële) toekomst van de gemeentelijke begraafplaatsen worden de volgende aanbevelingen gedaan:

- Stel de behoefte aan (be)graven en asbestemmingen van de inwoners van Apeldoorn centraal. Probeer hierover meer informatie te krijgen en gebruik die behoefte als uitgangspunt bij nieuwe producten en/of diensten.
- Versterken van de samenwerking met de uitvaartondernemers. Zij geven de informatie over de begraafplaatsen door aan de nabestaanden na het overlijden. Zij moeten dus goed geïnformeerd zijn over de mogelijkheden. Ook tellen dan goede ervaringen op het gebied van dienstverlening en flexibiliteit. Uitvaartondernemers hebben ook informatie over de wensen van de inwoners van Apeldoorn met betrekking tot afscheid nemen en herdenken.
- Versterken communicatie over de kwaliteiten en mogelijkheden van de gemeentelijke begraafplaatsen, zodat inwoners van Apeldoorn hier kennis van (kunnen) nemen. Dit kan door goede informatie op de website die ook snel vindbaar is. Maar ook door open dagen (bijvoorbeeld aanhaken bij Open Monumentendag, bij de Week van de Begraafplaatsen of andere bijzondere dagen). Ontvangen van bezoekers levert ook informatie op hoe de begraafplaatsen, de producten en de dienstverlening ervaren worden.
- De kwaliteiten van begraafplaats Soerenseweg (hoge natuurwaarde, hoge cultuurhistorische waarde, rust en verstillig, variatie aan sferen) te benutten en hierdoor mensen aan deze begraafplaats te verbinden (vrijwilligers van historische vereniging, schoolkinderen (bijv. nestkastenproject) of natuurverenigingen zijn enkele voorbeelden. De begraafplaats kan een plek voor bezinning en herdenking zijn. Door kleine aanvullende voorzieningen zoals bankjes en verbetering van de ontmoetingsruimte kan de basis gelegd worden. Natuurlijk moet bij deze activiteiten bedacht worden dat op deze begraafplaats nog actief begraven wordt. Om de exploitatie te verbeteren kan ook gedacht worden aan bijzondere asbestemmingen. Hiervoor moet wel eerst onderzocht worden of hieraan behoefte is in Apeldoorn.
- De beperkte mogelijkheden tot begraven op begraafplaats Soerenseweg in relatie tot de lasten, drukt zwaar op de exploitatie van de begraafplaatsen. Gezien de andere functies die deze begraafplaats heeft, kan mogelijk een deel van de onderhoudskosten ten laste van andere begrotingsonderdelen gebracht worden.
- Actieve aanpak om baten en lasten voor onderhoud van graven (met name eeuwigdurende graven) met elkaar in evenwicht te brengen. Deze actieve aanpak kan bestaan uit:
  - Aanschrijven rechthebbenden van die graven die verwaarloosd worden (scheve en vervallen monumenten). Men kan de rechthebbende aanschrijven met verzoek om monument op te knappen. Wanneer hier geen gehoor aangegeven wordt, kan het grafrecht vervallen. Dit vraagt een zorgvuldige, speciale procedure die enkele jaren duurt voordat een graf echt geruimd kan worden
  - Checken of bij de oude graven nog rechthebbenden bekend zijn. Een recht op een particulier graf kan vervallen indien ten tijde van de uitgifte van het graf in de Beheersverordening was opgenomen dat het recht

binnen een bepaalde periode na overlijden van een rechthebbende het grafrecht is overgeschreven op een nieuwe rechthebbende. Het enkele feit dat er geen rechthebbende bekend is, is geen reden tot ruiming.

- Invoering van een tarief voor grafonderhoud voor onbepaalde tijd dat ook voor de lange termijn kostendekkend is. Het grafonderhoud is dan niet voor de gehele termijn afkoopbaar op het moment van vestiging van het grafrecht, maar voor 20 jaar. Daarna is het grafonderhoud steeds voor 10 jaar af te kopen. Dit is vergelijkbaar met de uitgifte van graven voor 20 jaar. Door de mogelijkheid tot herijking kan beter ingespeeld worden op de ontwikkeling van de kosten.



